

## การจัดทำข้อเสนอโครงการส่งเสริมการมีส่วนร่วมของชุมชนในการคัดแยกขยะที่ต้นทาง ชุดที่ ๓

### ชื่อ โครงการส่งเสริมการมีส่วนร่วมของชุมชนในการคัดแยกขยะที่ต้นทาง ชุดที่ ๓

ดำเนินการโดย องค์การบริหารส่วนตำบลคลองพา อำเภอกำแพง จังหวัดสุราษฎร์ธานี

\*\*\*\*\*

#### ๑. หลักการและเหตุผล

๑.๑ ลักษณะทางกายภาพของพื้นที่ ตำบลคลองพา และลักษณะสังคมที่เกี่ยวกับพื้นที่ดำเนินโครงการ

##### ๑.๑.๑ ลักษณะทางกายภาพของพื้นที่

องค์การบริหารส่วนตำบลคลองพา มีจำนวน ๑๓ หมู่บ้าน มีเนื้อที่ ๒๒๓.๑๓ ตารางกิโลเมตร อาณาเขตติดต่อกับพื้นที่องค์การบริหารส่วนตำบลคลองพา ตั้งอยู่เลขที่ ๑๒๗ หมู่ที่ ๓ ตำบลคลองพา อำเภอกำแพง จังหวัดสุราษฎร์ธานี พิกัดที่ตั้ง เส้นรุ้ง (ละติจูด) ๙.๕๙๒๔๓๓ เส้นแวง (ลองจิจูด) ๙๙.๑๑๙๙๘๒ ห่างจากกรุงเทพมหานคร ประมาณ ๕๗๔ กิโลเมตร นับเป็นประตูจังหวัดสุราษฎร์ธานี (เมื่อเดินทางมาจาก ทิศเหนือ) ห่างจากจังหวัด สุราษฎร์ธานี ประมาณ ๘๕ กิโลเมตร มีพื้นที่ ๒๒๓.๑๓ ตารางกิโลเมตร ประกอบด้วยพื้นที่อาณาเขตติดต่อ ดังนี้

ทิศเหนือ	ติดต่อกับ	ตำบลคันธุลี อำเภอกำแพง
ทิศใต้	ติดต่อกับ	ตำบลประสงค์ อำเภอกำแพง
ทิศตะวันออก	ติดต่อกับ	ตำบลท่าชนะ อำเภอกำแพง
ทิศตะวันตก	ติดต่อกับ	ตำบลบางหิน อำเภอกะเปอร์ จังหวัดระนอง

##### ๑.๑.๒ ลักษณะสังคม

ประชากรในเขตตำบลคลองพา ตามสถิติทะเบียนราษฎรของ อำเภอกำแพง ณ มกราคม ๒๕๖๒ มีจำนวนประชากรทั้งสิ้น ๘,๑๗๓ คน แยกเป็น ชาย ๔,๑๓๐ คน หญิง ๔,๐๔๓คน จำนวนบ้าน ๓,๖๔๖ ครัวเรือน ความหนาแน่นของประชากรจำนวน ๔๓๒.๗๕ คน/ตารางกิโลเมตร การประกอบอาชีพของคนในชุมชนส่วนใหญ่ อาชีพหลักเกษตรกร อาชีพรองคือ ค้าขาย

#### ๑.๒ สภาพปัญหาในพื้นที่ดำเนินโครงการ

๑.๒.๑ ตำบลคลองพามีปริมาณขยะมูลฝอยที่เกิดขึ้นจำนวน ๗,๔๓๘ กิโลกรัมต่อวัน ไม่มีการรวบรวมขยะและไม่มีการนำเอาขยะไปกำจัด โดยให้ประชาชนเป็นผู้ดำเนินการกำจัดขยะเองโดยส่วนใหญ่ ใช้วิธีการเผา และมีการเก็บรวบรวมส่งไปกำจัดบางส่วนที่ระบบฝังกลบของเทศบาลตำบลท่าชนะ โดยพื้นที่ดำเนินโครงการที่คัดเลือกชุมชนเป้าหมายมีปริมาณขยะมูลฝอยเกิดขึ้นเฉลี่ย ประมาณ ๕๗๙ กิโลกรัมต่อวัน

##### ๑.๒.๒ ปัญหาการจัดการขยะมูลฝอยที่เกิดขึ้นในปัจจุบัน

องค์การบริหารส่วนตำบลคลองพาไม่มีการกำจัดขยะโดยให้ประชาชนเป็นผู้ดำเนินการกำจัดขยะด้วยตนเอง และองค์การบริหารส่วนตำบลคลองพาไม่มีที่ทิ้งขยะเป็นของตนเองทำให้เกิดปัญหาในการกำจัดขยะรวมทั้งขาดแคลนกำลังคนและเครื่องมือในการกำจัดขยะทำให้มีขยะตกค้าง มีปัญหาเรื่องค่าใช้จ่ายและประสิทธิภาพของระบบและขาดแคลนบุคลากรที่มีความรู้ ปัญหาผลกระทบสิ่งแวดล้อม ได้แก่กลิ่นเหม็นและน้ำเสีย

ปัญหาการบริหารจัดการขยะมูลฝอยในสถานที่กำจัดขยะมูลฝอยขององค์การบริหารส่วนตำบลคลองพา ไม่มีสถานที่กำจัดขยะของตนเอง มีปัญหาค่าใช้จ่ายและประสิทธิภาพของระบบและขาดแคลนบุคลากรที่มีความรู้ สถานที่กำจัดขยะปัจจุบันมีการจัดการไม่ถูกหลักสุขาภิบาล ปัญหาผลกระทบสิ่งแวดล้อม ได้แก่ กลิ่นเหม็นและน้ำเสีย

การสนับสนุนส่งเสริมการคัดแยกกระดังคร้วเรือน องค์การบริหารส่วนตำบลคลองพา มีกิจกรรมส่งเสริมการมีส่วนร่วมของชุมชนในการคัดแยกแต่ได้รับการตอบรับค่อนข้างน้อย สำหรับขยะอันตรายไม่มีการคัดแยกและยังไม่มีนโยบายคัดแยกของเสียอันตรายจากชุมชน

### ๑.๓ ความเป็นมาและพื้นฐานการดำเนินงาน

ขยะมูลฝอยในแต่วันขององค์การบริหารส่วนตำบลคลองพา มาจากครัวเรือนเป็นส่วนใหญ่ โดยในแต่ละวันมีปริมาณขยะมูลฝอยที่เกิดขึ้นประมาณ ๗.๔ ตันต่อวัน

วิธีการเก็บขยะมูลฝอย โดยมี องค์การบริหารส่วนตำบลคลองพา ยังไม่มีการเก็บขยะมูลฝอยแต่อย่างใด โดยให้ประชาชนเป็นการกำจัดขยะเอง

### ๑.๔ เหตุผลความจำเป็นที่ต้องจัดทำโครงการ

องค์การบริหารส่วนตำบลคลองพา เป็นองค์กรปกครองส่วนท้องถิ่นที่มีขนาดเล็กของอำเภอท่าชนะ แต่มีอัตราการเพิ่มขึ้นของประชากรและครอบครัว ค่อนข้างสูงรวมทั้งมีร้านค้าและธุรกิจขนาดกลางและขนาดเล็กเพิ่มขึ้นอย่างรวดเร็ว มีระยะทางห่างจากตัวจังหวัดถึง ๘๔ กิโลเมตร และมีพื้นที่ติดต่อกับอำเภอละแม จังหวัดชุมพร ส่งผลให้เขตองค์การบริหารส่วนตำบลคลองพา เป็นศูนย์รวมธุรกิจชายขอบเพียงแห่งเดียวที่มีการขยายตัวของเมืองอย่างต่อเนื่องรองรับกับจำนวนประชากรและการขยายตัวทางการค้า ศูนย์รวมสินค้าเพื่อการอุปโภค บริโภคในชีวิตประจำวันของประชาชนทั่วไป เหล่านี้ล้วนนำมาซึ่งปัญหาการจัดการโครงสร้างพื้นฐาน ที่องค์การบริหารส่วนตำบลคลองพา จะต้องดำเนินการให้สอดคล้องกับการขยายตัวของเมือง ระบบการสาธารณสุขูปโภค และรวมถึงปัญหาการจัดการสิ่งแวดล้อมที่เกิดขึ้นตามการขยายตัวของเมือง นั่นคือ ปัญหาการจัดการขยะมูลฝอย ที่ต้องแก้ที่ต้นเหตุ คือ การส่งเสริมให้ประชาชนคัดแยกขยะจากต้นทาง

## ๒. วัตถุประสงค์

- ๒.๑ เพื่อให้ความรู้การคัดแยกขยะอินทรีย์ ขยะทั่วไป ขยะรีไซเคิล และขยะอันตราย กับชุมชน
- ๒.๒ เพื่อให้มีการคัดแยกและกระบวนการจัดการขยะอินทรีย์ ขยะทั่วไป ขยะรีไซเคิล และขยะอันตราย เพื่อลดปริมาณขยะในชุมชนเป้าหมาย
- ๒.๓ เพื่อให้ชุมชน ๑ ชุมชน เป็นกลุ่มเป้าหมายนำร่อง ในการคัดแยกขยะจากต้นทาง และใช้เป็นต้นแบบในการขยายผลสู่ชุมชนอื่น ๆ ต่อไป
- ๒.๔ เพื่อให้ชุมชนต้นแบบสามารถลดปริมาณขยะที่ต้องนำไปกำจัดลงได้ ไม่น้อยกว่าร้อยละ ๓๕ ของปริมาณขยะที่เกิดขึ้นก่อนเริ่มดำเนินโครงการ

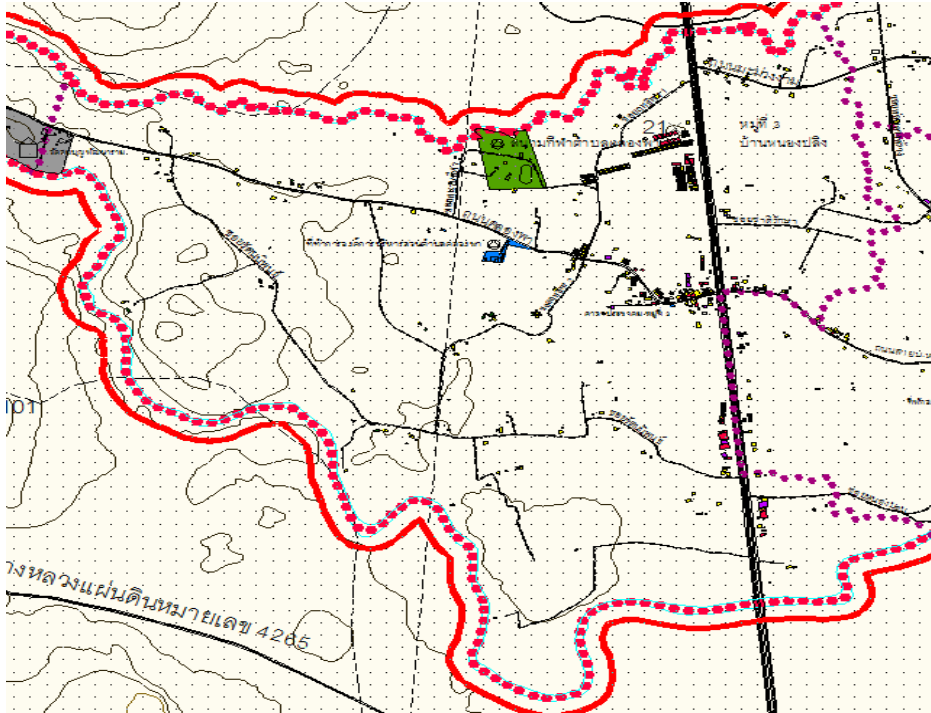
## ๓. พื้นที่ดำเนินโครงการและกลุ่มเป้าหมาย (ของประชากรหมู่ที่ ๓)

### ๓.๑ พื้นที่ดำเนินโครงการ

หมู่ที่ ๓ บ้านหนองปลิง จำนวนครัวเรือน ๔๑๙ ครัวเรือน จำนวนประชากร ๖๓๖ คน ปริมาณขยะที่คาดการณ์ ๕๗๙ กิโลกรัม/วัน โดยคัดเลือกตัวแทนเข้าร่วมโครงการ ๒๐๐ คน

## ๓.๒ แผนที่แสดงพื้นที่ดำเนินโครงการ

## แผนผังแสดงอาณาเขตพื้นที่หมู่ที่ ๓



## ๓.๓ กลุ่มเป้าหมาย

กลุ่มเป้าหมาย คือกลุ่มประชาชน ที่เข้าร่วมในกิจกรรมหลักทุกกิจกรรมของโครงการโดยตรง โดยระบุจำนวนกลุ่มเป้าหมายแยกเป็นประชาชนในชุมชน/หมู่บ้าน หมู่ที่ ๓ จำนวน ๒๐๐ คน

๔. ระยะเวลาดำเนินโครงการ ๑๘ เดือน (๑ มกราคม ๒๕๖๓ – ๓๐ มิถุนายน ๒๕๖๔)



## ๕.๒ ตารางแผนงาน/กิจกรรมการดำเนินงาน

แผนงาน/รายละเอียดกิจกรรม	วิธีการดำเนินงาน	พื้นที่เป้าหมาย/กลุ่มเป้าหมาย	ผลผลิตที่ได้จากการดำเนินงาน
<b>แผนงานที่ ๑ การอบรมให้ความรู้การคัดแยกประเภทขยะมูลฝอย</b>			
๑.๑ การอบรมให้ความรู้เรื่องการคัดแยกขยะ	๑. จัดการอบรมให้ความรู้การคัดแยกขยะแก่กลุ่มเป้าหมาย ๒. จัดประชุมจัดตั้งกลุ่มเยาวชนในโรงเรียนเพื่อคัดเลือกตัวแทนทำหน้าที่ประสานงานด้านต่าง ๆ	กลุ่มเป้าหมาย - ประชาชนในชุมชนหนองปลิง - นักเรียนโรงเรียนบ้านชายท่า - ครูและบุคลากรทางการศึกษา - เจ้าหน้าที่ อบต.	- เกิดการจัดตั้งกลุ่มเยาวชนในโรงเรียน - มีแกนนำชุมชนและประชาชนเกิดการมีส่วนร่วม สร้างจิตสำนึก
๑.๒ การจัดทำสื่อประชาสัมพันธ์	จัดทำชุดนิทรรศการให้ความรู้การคัดแยกขยะ ป้ายรณรงค์ และจัดซื้อเครื่องขยายเสียงเพื่อการประชาสัมพันธ์	กลุ่มเป้าหมาย - ประชาชนในชุมชนหนองปลิง - นักเรียนโรงเรียนบ้านชายท่า - ครูและบุคลากรทางการศึกษา - เจ้าหน้าที่ อบต.	- ประชาชนเกิดความรู้และความตระหนักในการคัดแยกขยะที่ต้นทาง
๑.๓ การศึกษาดูงานในพื้นที่/ชุมชนใกล้เคียง	๑. ปรีกษาหารือร่วมกันระหว่างผู้นำชุมชน อบต.คลองพา และเจ้าหน้าที่โครงการถึงความต้องการและแนวทางการศึกษาดูงาน ๒. ติดต่อประสานงานกับหน่วยงานที่จะไปศึกษาดูงาน ๓. จัดการศึกษาดูงานเกี่ยวกับการจัดการขยะชุมชน ๔. สรุปผลการศึกษาดูงาน	กลุ่มเป้าหมาย - ผู้นำชุมชน - แกนนำเครือข่าย - กลุ่มเยาวชน - เจ้าหน้าที่ อบต.คลองพา (รวมทั้งสิ้น ๑๐๐ คน)	- ได้เรียนรู้กระบวนการรูปแบบที่หลากหลายในการบริหารจัดการขยะในชุมชน - ผู้นำชุมชนและแกนนำเครือข่ายมีโอกาสในการแลกเปลี่ยนประสบการณ์ แนวคิดที่สามารถนำมาปรับใช้กับพื้นที่ได้

แผนงาน/รายละเอียดกิจกรรม	วิธีการดำเนินงาน	พื้นที่เป้าหมาย/กลุ่มเป้าหมาย	ผลผลิตที่ได้จากการดำเนินงาน
<b>แผนงานที่ ๒ การคัดแยกขยะอินทรีย์ ขยะรีไซเคิล ขยะอันตราย และขยะทั่วไป</b>			
๒.๑ การคัดแยกขยะอินทรีย์	๑. ประชุมร่วมกันกำหนดรูปแบบและสถานที่ดำเนินงาน ๒. จัดตั้งคณะทำงานกลุ่มปุ๋ยหมักชีวภาพจากขยะอินทรีย์ ๓. ดำเนินการรับสมัครสมาชิกเข้าร่วมกิจกรรมคัดแยกขยะอินทรีย์ ๔. จัดประชุมเชิงปฏิบัติการการทำปุ๋ยหมัก/น้ำหมักชีวภาพ ๕. จัดหาวัสดุอุปกรณ์ที่เกี่ยวข้อง	พื้นที่เป้าหมาย - บ้านเรือนประชาชนในชุมชน กลุ่มเป้าหมาย - ประชาชนทั่วไป	- สามารถนำประโยชน์จากขยะอินทรีย์ซึ่งประชาชนคัดแยกไปใช้ให้เกิดประโยชน์ - เกิดผลิตภัณฑ์ที่สามารถนำไปใช้ทางการเกษตร
๒.๒ การคัดแยกขยะรีไซเคิล	๑. ประชุมทำความเข้าใจแกนนำชุมชนและประชาชนในชุมชน ๒. จัดตั้งคณะทำงานศูนย์ขยะรีไซเคิลของชุมชน ๓. จัดหาวัสดุอุปกรณ์ที่เกี่ยวข้อง	พื้นที่เป้าหมาย - ที่ทำการชุมชนบ้านหนองปลิง กลุ่มเป้าหมาย - ประชาชน และเยาวชนทั่วไป	- ขยะรีไซเคิลสามารถคัดแยกออกจากขยะทั่วไป และนำกลับไปขายแล้วไปทำบุญวัดเขาหอม - ลดปริมาณขยะที่จะต้องนำไปกำจัด
๒.๓ การคัดแยกขยะอันตราย	๑. จัดหาวัสดุอุปกรณ์การรวบรวมขยะอันตรายสำหรับชุมชน	พื้นที่เป้าหมาย - พื้นที่ในชุมชน จำนวน ๓ จุด กลุ่มเป้าหมาย - ประชาชนทั่วไป	- สามารถแยกขยะอันตรายได้ออกจากขยะอื่น ๆ ได้
๒.๔ การคัดแยกขยะทั่วไป	๑. ประชุมปรึกษากำหนดรูปแบบการรณรงค์ในแต่ละพื้นที่กับแกนนำชุมชน และกำหนดรูปแบบและกฎเกณฑ์การทิ้งขยะ	กลุ่มเป้าหมาย - ประชาชนในชุมชน - ผู้นำชุมชนและคณะกรรมการชุมชน - กลุ่มเยาวชน	- ประชาชนมีกระบวนการในการทิ้งขยะอย่างถูกวิธี - ชุมชนมีความสะอาดและเป็นระเบียบเรียบร้อย

แผนงาน/รายละเอียดกิจกรรม	วิธีการดำเนินงาน	พื้นที่เป้าหมาย/กลุ่มเป้าหมาย	ผลผลิตที่ได้จากการดำเนินงาน
		- เจ้าหน้าที่ที่เกี่ยวข้อง	
<b>แผนงานที่ ๓ การจัดการขยะแต่ละประเภท (เก็บรวบรวม กำจัด หรือนำไปใช้ประโยชน์)</b>			
๓.๑ การจัดการขยะอินทรีย์	๑. ส่งเสริมการเลี้ยงไส้เดือนดินเพื่อกำจัดขยะอินทรีย์ เศษอาหารในครัวเรือน ๒. จัดหาวัสดุอุปกรณ์ที่เกี่ยวข้อง	พื้นที่เป้าหมาย - บ้านเรือนประชาชนที่เข้าร่วมโครงการ กลุ่มเป้าหมาย - ประชาชนทั่วไป	- มีผลผลิตจากการกำจัดขยะอินทรีย์ด้วยวิธีทางชีวภาพไว้ใช้ประโยชน์ - ประชาชนมีวิธีกำจัดขยะอินทรีย์
๓.๒ การจัดการขยะรีไซเคิล - จัดตั้งศูนย์ขยะรีไซเคิลในชุมชน	๑. ดำเนินการกิจกรรมศูนย์คัดแยกขยะรีไซเคิล และประสานร้านรับซื้อขยะรีไซเคิล ๒. ประสานรถรับซื้อของเก่าของเอกชนในการเก็บข้อมูลขยะรีไซเคิลภายในชุมชน	พื้นที่เป้าหมาย - ที่ทำการชุมชนบ้านหนองปลิง กลุ่มเป้าหมาย - ประชาชนทั่วไป	- ขยะรีไซเคิลสามารถคัดแยกออกจากขยะทั่วไป และนำไปขายแล้วนำเงินไปทำบุญวัดเขาหอม - ลดปริมาณขยะที่จะต้องนำไปกำจัด
๓.๓ การจัดการขยะอันตราย	- อบต.คลองพา เก็บรวบรวมไว้ที่สำนักงานแล้วส่งไปยัง อบจ. สุราษฎร์ธานี เพื่อนำไปกำจัดต่อไป	พื้นที่เป้าหมาย - พื้นที่ในชุมชนจำนวน ๓ จุด กลุ่มเป้าหมาย - ประชาชนทั่วไป	- ประชาชนได้รู้ความรู้และสามารถแยกขยะอันตรายได้ - ชุมชนลดขยะอันตรายได้
๓.๔ การจัดการขยะทั่วไป - กิจกรรมชุมชนปลอดถังขยะ	๑. ดำเนินการจัดเก็บขยะตามเวลาและรูปแบบที่กำหนด ๒. ติดตามสภาพปัญหา อุปสรรคและแก้ไขปัญหา ๓. อบรมการทำสิ่งประดิษฐ์จากขยะทั่วไปและขยะรีไซเคิล ๔. กิจกรรมการรณรงค์ลดการใช้โฟมและพลาสติก	พื้นที่เป้าหมาย - บ้านเรือนประชาชนในเขตชุมชนบ้านหนองปลิง	- อบต.คลองพา สามารถเก็บรวบรวมขยะมูลฝอยได้ทั่วถึงไม่มีปัญหาขยะตกค้าง - ถนนในเขต อบต.คลองพา มีความสวยงาม เป็น

แผนงาน/รายละเอียดกิจกรรม	วิธีการดำเนินงาน	พื้นที่เป้าหมาย/กลุ่มเป้าหมาย	ผลผลิตที่ได้จากการดำเนินงาน
			ระเบียบเรียบร้อย
<b>แผนงานที่ ๔ การติดตาม ประเมินผล และการถอดบทเรียน</b>			
๔.๑ การติดตาม ประเมินผล	เจ้าหน้าที่และแกนนำของโครงการทำการลงพื้นที่ในจุดที่ได้ดำเนินไป เช่นศูนย์ขยะรีไซเคิล และครัวเรือนแต่ละครัวเรือนในการจัดเก็บขยะ	กลุ่มเป้าหมาย <ul style="list-style-type: none"> <li>- ประชาชนในชุมชน</li> <li>- ผู้นำชุมชนและคณะกรรมการชุมชน</li> <li>- กลุ่มเยาวชน</li> <li>- เจ้าหน้าที่ที่เกี่ยวข้อง</li> </ul>	<ul style="list-style-type: none"> <li>- เกิดกระบวนการติดตาม ประเมินผล รวมทั้งร่วมกัน แก้ไขปัญหา</li> <li>- สามารถวัดผลการดำเนินงานได้</li> </ul>
๔.๒ การถอดบทเรียน สรุปผล และการจัดทำรายงาน	เจ้าหน้าที่สามารถสรุปผลของขยะแต่ละครัวเรือน และลดการเกิดขยะมีพิษ, ขยะอันตรายและลดการทิ้งขยะจำนวนมาก	พื้นที่เป้าหมาย <ul style="list-style-type: none"> <li>- บ้านเรือนประชาชนในเขตชุมชนบ้านหนองปลิงและโรงเรียนบ้านชายท่า</li> <li>- สถานประกอบการ และส่วนราชการต่างๆ</li> </ul>	<ul style="list-style-type: none"> <li>- มีรายงานสรุปผลการดำเนินงาน สามารถเผยแพร่ได้</li> </ul>



๖. งบประมาณประมาณ ๔๐๐,๐๐๐ บาท  
 ตารางวงเงินงบประมาณ

งบประมาณ/แผนงาน/กิจกรรม	งบกองทุนฯ (บาท)			งบ สมทบ (บาท)	รวมงบ ทั้งโครงการ
	ปีที่ ๑	ปีที่ ๒	รวม		
<b>แผนงานที่ ๑ การอบรมให้ความรู้การคัดแยกประเภทขยะมูลฝอย</b>					
๑.๑ การอบรมให้ความรู้เรื่องการคัดแยกขยะ					
๑.๑.๑ สำหรับประชาชนในพื้นที่ เป้าหมาย จำนวน ๒๐๐ คน					
- ค่าเอกสารคู่มือประกอบการอบรม (๒๐๐ เล่ม x ๕๐ บาท)	๑๐,๐๐๐	-	๑๐,๐๐๐	-	๑๐,๐๐๐
- ค่าอาหารกลางวัน (๒๐๐ คน x ๗๕ บาท ๑ มื้อ)	๑๕,๐๐๐	-	๑๕,๐๐๐	-	๑๕,๐๐๐
- ค่าอาหารว่างและเครื่องดื่ม (๒๐๐ คน x ๒๕ บาท ๒ มื้อ)	๑๐,๐๐๐	-	๑๐,๐๐๐	-	๑๐,๐๐๐
- ค่าวิทยากร จำนวน ๖ ชั่วโมงๆ ละ ๖๐๐ บาท ๒ คน	๗,๒๐๐	-	๗,๒๐๐	-	๗,๒๐๐
- ค่ากระเป่าเอกสาร (๒๐๐ ชิ้น x ๔๐ บาท)	๘,๐๐๐	-	๘,๐๐๐	-	๘,๐๐๐
- ค่าป้ายไวนิลกิจกรรม ๑ ป้าย	๘๐๐	-	๘๐๐	-	๘๐๐
<b>รวม</b>	<b>๕๑,๐๐๐</b>	<b>-</b>	<b>๕๑,๐๐๐</b>	<b>-</b>	<b>๕๑,๐๐๐</b>
๑.๒ การจัดทำสื่อประชาสัมพันธ์					
- ชุดเครื่องขยายเสียงเพื่อการรณรงค์ ประชาสัมพันธ์ จำนวน ๑ ชุด x ๑๐,๐๐๐ บาท	๑๓,๐๐๐	-	๑๓,๐๐๐	-	๑๓,๐๐๐
- ชุดนิทรรศการให้ความรู้การจัดการขยะ ๕ ชุด x ๒,๐๐๐ บาท	๑๐,๐๐๐	-	๑๐,๐๐๐	-	๑๐,๐๐๐
- ป้ายรณรงค์ประชาสัมพันธ์ ๕ ป้าย x ๘๐๐ บาท	๔,๐๐๐	-	๔,๐๐๐	-	๔,๐๐๐
<b>รวม</b>	<b>๒๗,๐๐๐</b>	<b>-</b>	<b>๒๗,๐๐๐</b>	<b>-</b>	<b>๒๗,๐๐๐</b>
๑.๓ กิจกรรมศึกษาดูงานในพื้นที่ใกล้เคียง					
- ค่าอาหารกลางวัน (๑๕๐ บาท x ๑๐๐ คน x มื้อ) - ค่าเช่าเหมารถบัสพร้อมน้ำมันเชื้อเพลิง (๑๓,๔๐๐ บาท x ๒ คัน x ๑ วัน)	๑๕,๐๐๐	-	๑๕,๐๐๐	-	๑๕,๐๐๐
- ค่าของที่ระลึก ๑ ชิ้น	๒๖,๘๐๐	-	๒๖,๘๐๐	-	๒๖,๘๐๐
- ค่าป้ายไวนิลกิจกรรมศึกษาดูงาน ๑ ป้าย	๑,๐๐๐	-	๑,๐๐๐	-	๑,๐๐๐
- ค่าป้ายไวนิลกิจกรรมศึกษาดูงาน ๑ ป้าย	๘๐๐	-	๘๐๐	-	๘๐๐
<b>รวม</b>	<b>๔๓,๖๐๐</b>	<b>-</b>	<b>๔๓,๖๐๐</b>	<b>-</b>	<b>๔๓,๖๐๐</b>
<b>รวมงบแผนงานที่ ๑</b>	<b>๑๒๑,๖๐๐</b>	<b>-</b>	<b>๑๒๑,๖๐๐</b>	<b>-</b>	<b>๑๒๑,๖๐๐</b>

งบประมาณ/แผนงาน/กิจกรรม	งบกองทุนฯ (บาท)			งบ สมทบ (บาท)	รวมงบ ทั้งโครงการ
	ปีที่ ๑	ปีที่ ๒	รวม		
<b>แผนงานที่ ๒ การคัดแยกขยะอินทรีย์ ขยะรีไซเคิล ขยะอันตราย และขยะทั่วไป โดยชุมชน สถานประกอบการ</b>					
๒.๑ การคัดแยกขยะอินทรีย์ โดยจัดประชุม เชิงปฏิบัติการ					
- ค่าอาหารว่างสำหรับประชุมครัวเรือนต้นแบบ (๒๐๐ คน x ๒๕ บาท x ๒ ครั้ง)	๑๐,๐๐๐	-	๑๐,๐๐๐	-	๑๐,๐๐๐
- ค่าภาชนะคัดแยกและทำปุ๋ยหมัก/น้ำหมักชีวภาพ สำหรับครัวเรือน ๒๐๐ ชุด และโรงเรียน ๒ แห่ง จำนวน ๔ ชุด (๒๐๔ ชุด x ๓๕๐ บาท)	๗๑,๔๐๐	-	๗๑,๔๐๐	-	๗๑,๔๐๐
- ค่าหัวเชื้อ EM จำนวน ( ๒๐๔ ลิตร x ๑๐๐ บาท)	๒๐,๔๐๐	-	๒๐,๔๐๐	-	๒๐,๔๐๐
- ค่ากากน้ำตาล (๔๐๘ กิโลกรัม x ๑๕ บาท)	๖,๑๒๐	-	๖,๑๒๐	-	๖,๑๒๐
<b>รวม</b>	<b>๑๐๗,๙๒๐</b>	<b>-</b>	<b>๑๐๗,๙๒๐</b>	<b>-</b>	<b>๑๐๗,๙๒๐</b>
๒.๒ การคัดแยกขยะรีไซเคิล					
- ค่าอาหารว่างประชุมแกนนำชุมชนและ คณะทำงาน (๕๐ คน x ๒๕ บาท x ๑ มื้อ)	๑,๒๕๐	-	๑,๒๕๐	-	๑,๒๕๐
- ค่ารถมอเตอร์ไซด์พ่วงข้าง เพื่อใช้เก็บขนขยะ ๑ คัน	๕๐,๐๐๐	-	๕๐,๐๐๐	-	๕๐,๐๐๐
- ค่าป้ายศูนย์คัดแยกขยะรีไซเคิล ๑ ป้าย	๒,๐๐๐	-	๒,๐๐๐	-	๒,๐๐๐
- ค่าตาข่าย ๑ ตัว	๑,๕๐๐	-	๑,๕๐๐	-	๑,๕๐๐
- ค่าถุงตาข่ายรวบรวมขยะสำหรับรับบริจาคตาม จุดสำคัญในชุมชน (๗ ใบ x ๑,๐๐๐ บาท)	๗,๐๐๐	-	๗,๐๐๐	-	๗,๐๐๐
- ค่าเครื่องคิดเลข ๑ เครื่อง	๑,๐๐๐	-	๑,๐๐๐	-	๑,๐๐๐
- ค่าสมุดคู่มือ ๓๐๐ เล่ม x ๑๐ เล่ม	๓,๐๐๐	-	๓,๐๐๐	-	๓,๐๐๐
- ค่าเอกสารและวัสดุอุปกรณ์ที่เกี่ยวข้อง	๓,๐๐๐	-	๓,๐๐๐	-	๓,๐๐๐
<b>รวม</b>	<b>๖๘,๗๕๐</b>	<b>-</b>	<b>๖๘,๗๕๐</b>	<b>-</b>	<b>๖๘,๗๕๐</b>
๒.๓ การคัดแยกขยะอันตราย					
- ค่าวัสดุ อุปกรณ์ กล้องจัดเก็บขยะอันตราย ๓ กล้อง x ๒,๐๐๐ บาท	๖,๐๐๐	-	๖,๐๐๐	-	๖,๐๐๐
- ค่าป้ายแสดงจุดรวบรวมขยะอันตราย (๓ ป้าย x ๔๕๐ บาท)	๑,๓๕๐	-	๑,๓๕๐	-	๑,๓๕๐
<b>รวม</b>	<b>๗,๓๕๐</b>	<b>-</b>	<b>๗,๓๕๐</b>	<b>-</b>	<b>๗,๓๕๐</b>
๒.๔ การคัดแยกขยะทั่วไป					
- ค่าอาหารว่างการประชุมแกนนำชุมชนและ คณะทำงาน เพื่อกำหนดรูปแบบและกฎเกณฑ์การ ทิ้งขยะ (๖๐ คน x ๒๕ บาท x ๑ มื้อ)	๑,๕๐๐	-	๑,๕๐๐	-	๑,๕๐๐
<b>รวม</b>	<b>๑,๕๐๐</b>	<b>-</b>	<b>๑,๕๐๐</b>	<b>-</b>	<b>๑,๕๐๐</b>

งบประมาณ/แผนงาน/กิจกรรม	งบกองทุนฯ (บาท)			งบ สมทบ (บาท)	รวมงบ ทั้งโครงการ
	ปีที่ ๑	ปีที่ ๒	รวม		
รวมงบแผนงานที่ ๒	๑๘๕,๕๒๐	-	๑๘๕,๕๒๐	-	๑๘๕,๕๒๐
<b>แผนงานที่ ๓ การจัดการขยะแต่ละประเภท (เก็บรวบรวม กำจัด หรือนำไปใช้ประโยชน์)</b>					
๓.๑ การจัดการขยะอินทรีย์					
- ค่าพันธุ์ไส้เดือน (๓๐ กก. x ๘๐๐ บาท)	๒๔,๐๐๐	-	๒๔,๐๐๐	-	๒๔,๐๐๐
- ค่ากะละมังสำหรับเลี้ยงไส้เดือนเพื่อกำจัดเศษอาหารในครัวเรือน (๑๐๐ ใบ x ๑๓๐ บาท)	๑๓,๐๐๐	-	๑๓,๐๐๐	-	๑๓,๐๐๐
- ค่าสติ๊กเกอร์ติดกะละมังไส้เดือน (๕๐ x ๓๕ บาท)	๑,๗๕๐	-	๑,๗๕๐	-	๑,๗๕๐
- ค่ามูลวัว (๑๐๐ กระสอบ x ๕๐ บาท)	๕,๐๐๐	-	๕,๐๐๐	-	๕,๐๐๐
<b>รวม</b>	<b>๔๓,๗๕๐</b>	<b>-</b>	<b>๔๓,๗๕๐</b>	<b>-</b>	<b>๔๓,๗๕๐</b>
๓.๒ การจัดการขยะรีไซเคิล					
- การจัดตั้งศูนย์คัดแยกขยะรีไซเคิลในชุมชน (ค่าใช้จ่ายรวมอยู่ในแผนงานที่ ๒.๒)	-	-	-	-	-
<b>รวม</b>	<b>-</b>	<b>-</b>	<b>-</b>	<b>-</b>	<b>-</b>
๓.๓ การจัดการขยะอันตราย					
- ค่าเก็บขนขยะเพื่อส่งขยะอันตรายไปกำจัด (๑,๐๐๐ บาท x ๒ ครั้ง)	๒,๐๐๐	-	๒,๐๐๐	-	๒,๐๐๐
<b>รวม</b>	<b>๒,๐๐๐</b>	<b>-</b>	<b>๒,๐๐๐</b>	<b>-</b>	<b>๒,๐๐๐</b>
๓.๔ การจัดการขยะทั่วไป					
- ดำเนินการจัดเก็บขยะตามเวลาและนำไปกำจัดอย่างถูกวิธี (ใช้งบ อบต.)	-	-	-	-	-
<u>การอบรมสิ่งประดิษฐ์จากขยะทั่วไปและขยะรีไซเคิล</u>					
- ค่าอาหารกลางวัน (๕๐ คน x ๗๕ บาท x ๑ มื้อ)	๓,๗๕๐	-	๓,๗๕๐	-	๓,๗๕๐
- ค่าอาหารว่างและเครื่องดื่ม (๕๐ คน x ๒๕ บาท x ๒ มื้อ)	๒,๕๐๐	-	๒,๕๐๐	-	๒,๕๐๐
- ค่าวิทยากร (๖ ชั่วโมง x ๖๐๐ บาท x ๑ คน)	๓,๖๐๐	-	๓,๖๐๐	-	๓,๖๐๐
- ค่าวัสดุอุปกรณ์ในการอบรม	๕,๐๐๐	-	๕,๐๐๐	-	๕,๐๐๐
<u>การรณรงค์ลดการใช้โฟมและพลาสติก</u>					
- ค่าป้ายรณรงค์ประชาสัมพันธ์ (๓ ป้าย x ๔๕๐ บาท)	๑,๓๕๐	-	๑,๓๕๐	-	๑,๓๕๐
<b>รวม</b>	<b>๑๖,๒๐๐</b>	<b>-</b>	<b>๑๖,๒๐๐</b>	<b>-</b>	<b>๑๖,๒๐๐</b>
รวมงบแผนงานที่ ๓	๖๑,๙๕๐	-	๖๑,๙๕๐	-	๖๑,๙๕๐

งบประมาณ/แผนงาน/กิจกรรม	งบกองทุนฯ (บาท)			งบ สมทบ (บาท)	รวมงบ ทั้งโครงการ
	ปีที่ ๑	ปีที่ ๒	รวม		
<b>แผนงานที่ ๔ การติดตาม ประเมิน และการถอดบทเรียน</b>					
๔.๑ การติดตาม ประเมินผล ๑ ครั้ง					
- ค่าอาหารกลางวัน (๒๐ คน x ๗๕ บาท x ๓ ครั้ง)	๔,๕๐๐	-	๔,๕๐๐	-	๔,๕๐๐
- ค่าอาหารว่าง (๒๐ คน x ๒๕ บาท x ๒ มื้อ x ๓ ครั้ง)	๓,๐๐๐	-	๓,๐๐๐	-	๓,๐๐๐
- ค่าเอกสารและวัสดุอุปกรณ์ในการเก็บข้อมูลการลดลงของปริมาณขยะ	๓,๐๐๐	-	๓,๐๐๐	-	๓,๐๐๐
<b>รวม</b>	<b>๑๐,๕๐๐</b>	<b>-</b>	<b>๑๐,๕๐๐</b>	<b>-</b>	<b>๑๐,๕๐๐</b>
๔.๒ การถอดบทเรียน สรุปผล และการจัดทำรายงาน ๑ ครั้ง					
- ค่าจัดทำรายงานและเข้าเล่ม (๑๐ เล่ม x ๒๐๐ บาท)	๒,๐๐๐	-	๒,๐๐๐	-	๒,๐๐๐
- ค่าอาหารกลางวัน (๑๐๐ คน x ๗๕ บาท)	๗,๕๐๐	-	๗,๕๐๐	-	๗,๕๐๐
- ค่าอาหารว่าง (๑๐๐ คน x ๒๕ บาท x ๒ มื้อ)	๕,๐๐๐	-	๕,๐๐๐	-	๕,๐๐๐
- ค่าวิทยากร (๓ คน x ๓ ชั่วโมง x ๖๐๐ บาท)	๕,๔๐๐	-	๕,๔๐๐	-	๕,๔๐๐
- ค่าเอกสารและวัสดุอุปกรณ์ในการจัดประชุม	๕๓๐	-	๕๓๐	-	๕๓๐
<b>รวม</b>	<b>๒๐,๔๓๐</b>	<b>-</b>	<b>๒๐,๔๓๐</b>	<b>-</b>	<b>๒๐,๔๓๐</b>
<b>รวมแผนงานที่ ๔</b>	<b>๓๐,๙๓๐</b>	<b>-</b>	<b>๓๐,๙๓๐</b>	<b>-</b>	<b>๓๐,๙๓๐</b>
<b>รวมงบประมาณทั้งโครงการ</b>	<b>๔๐๐,๐๐๐</b>	<b>-</b>	<b>๔๐๐,๐๐๐</b>	<b>-</b>	<b>๔๐๐,๐๐๐</b>

## ๗. ตัวชี้วัดผลสำเร็จของโครงการ

ตัวชี้วัดเชิงคุณภาพ	วิธีการวัด	เกณฑ์การประเมิน
<b>วัตถุประสงค์ข้อที่ ๑</b> ให้ความรู้การคัดแยกประเภทขยะมูลฝอยกับชุมชน สถานศึกษา		
ตัวชี้วัดที่ ๑ กลุ่มเป้าหมายมีความรู้ความเข้าใจในเรื่องการคัดแยกขยะแต่ละประเภทได้ถูกต้อง	ทำแบบทดสอบความรู้ความเข้าใจหลังการฝึกอบรม	อย่างน้อยร้อยละ ๘๐ ของกลุ่มเป้าหมาย มีคะแนนผ่านเกณฑ์การทดสอบ
<b>วัตถุประสงค์ข้อที่ ๒</b> ให้มีการคัดแยกขยะอินทรีย์ ขยะรีไซเคิล ขยะอันตราย ขยะทั่วไป เพื่อลดปริมาณขยะในพื้นที่		
ตัวชี้วัดที่ ๑ กลุ่มเป้าหมายมีการคัดแยกขยะอินทรีย์ ขยะรีไซเคิล ขยะอันตราย ขยะทั่วไป	๑.สำรวจครัวเรือนที่เข้าร่วมโครงการ มีการคัดแยกขยะ	อย่างน้อยร้อยละ ๘๐ ของกลุ่มเป้าหมาย มีการคัดแยกขยะมูลฝอยประเภทขยะอินทรีย์ ขยะรีไซเคิล ขยะอันตราย ขยะทั่วไป
	๒.เก็บข้อมูลปริมาณขยะอินทรีย์ ขยะรีไซเคิล ขยะอันตราย ขยะทั่วไป วัดเป็นค่าเฉลี่ยกิโลกรัมต่อวัน เป็นต้น	ปริมาณขยะที่ต้องนำไปกำจัดหลังจากดำเนินโครงการ ลดลงไม่น้อยกว่าร้อยละ ๓๕ ของปริมาณขยะที่เกิดขึ้นก่อนเริ่มดำเนินโครงการ (วิธีคิด : ประเมินจากแบบเก็บข้อมูล)
<b>วัตถุประสงค์ข้อที่ ๓</b> การถ่ายทอดองค์ความรู้จากชุมชนต้นแบบให้แก่ชุมชนอื่น ๆ		
ตัวชี้วัดที่ ๑ มีฐานการเรียนรู้ ครัวเรือนต้นแบบ การจัดการขยะอินทรีย์ ขยะรีไซเคิล ขยะอันตราย ขยะทั่วไป	เก็บข้อมูลจำนวนครั้งในการถ่ายทอดองค์ความรู้ของฐานการเรียนรู้ หรือจำนวนผู้เข้ามาศึกษาดูงานฐานการเรียนรู้ ณ ฐานเรียนรู้ ครัวเรือนต้นแบบ	มีผู้เข้าศึกษาดูงานฐานการเรียนรู้ ครัวเรือนต้นแบบ หรือศูนย์ถ่ายทอดองค์ความรู้อย่างน้อย ๑๐๐ คน

## ๘. โครงสร้างการบริหารงานโครงการ

## ๘.๑ โครงสร้างการบริหารโครงการ

## ๘.๑.๑ คณะกรรมการบริหารโครงการ

ชื่อ-สกุล	ตำแหน่ง	หน่วยงานต้นสังกัด	สถานที่ติดต่อ/ เบอร์โทรศัพท์
๑.นายไพฑูรย์ รัตนนิพนธ์	ประธานโครงการ	นายก อบต.คลองพา	
๒.นายโสภณ จินฉิว	คณะกรรมการโครงการ	รองนายก อบต.คลองพา	
๓.นายวิทยา โยธารักษ์	คณะกรรมการโครงการ	เขลานายกฯ	
๔.นายวิรัช สุวรรณชาติ	คณะกรรมการโครงการ	ปลัด อบต.คลองพา	

ชื่อ-สกุล	ตำแหน่ง	หน่วยงานต้นสังกัด	สถานที่ติดต่อ/ เบอร์โทรศัพท์
๕.นายสาโรจน์ แบนเพชร	คณะกรรมการโครงการ	รองปลัด อบต.คลองพา	
๖.นายพีระ เพชรรอด	คณะกรรมการโครงการ	ผู้ใหญ่บ้านหมู่ที่ ๓	
๗.นายบรรจง วิเศษมาก	คณะกรรมการโครงการ	ผู้ช่วยผู้ใหญ่บ้านหมู่ที่ ๓	
๘.นายสำราญ จันทร์รัตน์	คณะกรรมการโครงการ	ผู้ช่วยผู้ใหญ่บ้านหมู่ที่ ๓	
๙.นายธีระศักดิ์ จันทร์	คณะกรรมการโครงการ	ผู้ช่วยผู้ใหญ่บ้านหมู่ที่ ๓	
๑๐.นายปราโมทย์ วิเศษมาก	คณะกรรมการโครงการ	สมาชิก อบต.คลองพา	
๑๑.นายศักดิ์ จันทร์รัตน์	คณะกรรมการโครงการ	สมาชิก อบต.คลองพา	
๑๒.นายปราโมทย์ ปานน้อย	คณะกรรมการโครงการ	คณะกรรมการหมู่บ้าน	
๑๓.นางเรณู ปานน้อย	คณะกรรมการโครงการ	สมาชิก อสม.	
๑๔.นางวิลาศ ศรีสมอ	คณะกรรมการโครงการ	ประธานกลุ่มแม่บ้าน	
๑๕.นายอำพล ปันท่าเรือ	คณะกรรมการโครงการ	ประธานกลุ่มออมทรัพย์	
๑๖.นายประพจน์ เพชรรัมย์	คณะกรรมการโครงการ	ประธานกองทุนเงินล้าน	
๑๗.ดาบตำรวจ สุเมธ สองสมุทร	คณะกรรมการโครงการ	ผู้ทรงคุณวุฒิ	
๑๘.นายดำรงศักดิ์ เพชรรอด	คณะกรรมการโครงการ	ผู้ทรงคุณวุฒิ	
๑๙.นายพิชญา ทองไสยพร	กรรมการ/เลขานุการ	จพง.ธุรการปฏิบัติงาน	

#### บทบาทและหน้าที่

- วางแผนการดำเนินงาน และควบคุมกำกับให้การดำเนินงานโครงการมีประสิทธิภาพ
- ดำเนินกิจกรรมให้เป็นไปตามแผนด้วยความเรียบร้อย และบรรลุวัตถุประสงค์ของโครงการ
- ติดตามนิเทศโครงการ

๘.๑.๒ ผู้ประสานงานโครงการ (เจ้าหน้าที่เทศบาล/องค์การบริหารส่วนตำบล)

ชื่อ-สกุล	วุฒิการศึกษา	ประสบการณ์การทำงานด้าน สิ่งแวดล้อม	เบอร์โทรศัพท์
นายสาโรจน์ แบนเพชร	ปริญญาโท (รปศ.สาขาบริหารงาน ท้องถิ่น)	รองปลัด อบต.คลองพา	๐๘๙-๗๒๓๘๕๕๓

#### บทบาทและหน้าที่

- ติดต่อประสานงานโครงการ ให้มีการดำเนินงานเป็นไปตามแผนงานโครงการด้วยความเรียบร้อย

๘.๒ แนวทางการบริหารโครงการเพื่อให้เกิดความต่อเนื่องยั่งยืนของโครงการ

๑. องค์กรชุมชนและกลุ่มเยาวชนที่เกิดขึ้นสามารถดูแลรักษา ระดมทรัพยากรและแนวร่วมของโครงการ รวมทั้งมีกิจกรรมร่วมกันอย่างต่อเนื่อง

๒. การทำกิจกรรมการสร้างจิตสำนึกและความตระหนักในการร่วมกันบริหารจัดการขยะในชุมชนดำเนินการอย่างต่อเนื่อง สร้างแนวทางปฏิบัติให้เป็นวิถีชีวิตของประชาชนในชุมชน

๓. องค์กรปกครองส่วนท้องถิ่น สนับสนุนการบริหารจัดการภายในชุมชน เป็นหน่วยงานรับผิดชอบหลักและเป็นภารกิจหลักของหน่วยงาน

## ๙. ผลประโยชน์ที่คาดว่าจะได้รับ

### ๙.๑ ผลประโยชน์ต่อประชาชนและชุมชน

(๑) ประชาชนมีความรู้ และทักษะ สามารถคัดแยกและจัดการขยะแต่ละประเภทได้อย่างเหมาะสม

(๒) ช่วยลดปัญหาปริมาณขยะ ปัญหาไม่มีที่กำจัดขยะ และปัญหาเกี่ยวกับสุขภาวะของประชาชนในพื้นที่

(๓) เกิดชุมชนต้นแบบที่สามารถถ่ายทอดความรู้ และทักษะในการคัดแยกประเภทขยะสู่ชุมชนอื่นๆ

### ๙.๒ ผลประโยชน์ต่อทรัพยากรธรรมชาติและสิ่งแวดล้อม

(๑) สภาพแวดล้อมในพื้นที่ชุมชนต้นแบบมีความสะอาดปราศจากขยะมูลฝอย

(๒) ลดการทำลายทรัพยากรดินในพื้นที่จากการกำจัดขยะด้วยวิธีการเผา

(๓) ลดการปนเปื้อนสิ่งสกปรกลงสู่ทรัพยากรน้ำในพื้นที่จากน้ำชะขยะที่ไม่ได้กำจัดอย่างเหมาะสม

## ๑๐. การติดตามนิเทศโครงการ

๑. มีการติดตามตรวจสอบความคืบหน้าในการดำเนินโครงการ โดยคณะกรรมการติดตามและประเมินทุกปี ปีละ ๑ ครั้ง จากคณะติดตามประเมินผลจากกองทุนสิ่งแวดล้อม ตัวแทนสำนักงานสิ่งแวดล้อมภาคที่ ๑๔ ตัวแทนจากทรัพยากรธรรมชาติและสิ่งแวดล้อมจังหวัดสุราษฎร์ธานี และคณะกรรมการบริหารโครงการ

๒. ประชุมภายในของคณะกรรมการบริหารโครงการและที่ปรึกษาโครงการ เพื่อการติดตามความคืบหน้าและร่วมแก้ไขปัญหาในการดำเนินโครงการทุกปี และทำรายงานสรุปผลการดำเนินงานทุกสิ้นปี ตลอดโครงการ

๓. ประชุมของคณะทำงานระดับเจ้าหน้าที่โครงการทุกเดือนเพื่อสรุปบทเรียนการทำกิจกรรมและสรุปผลการปฏิบัติงานประจำเดือน

๔. รายงานสรุปค่าใช้จ่ายทุก ๓ เดือน และรายงานสรุปการปฏิบัติงานทุก ๓ เดือน ๖ เดือน และ ๑๒ เดือน เพื่อรายงานกองทุนสิ่งแวดล้อม คณะกรรมการบริหารโครงการและกรรมการที่ปรึกษาโครงการ